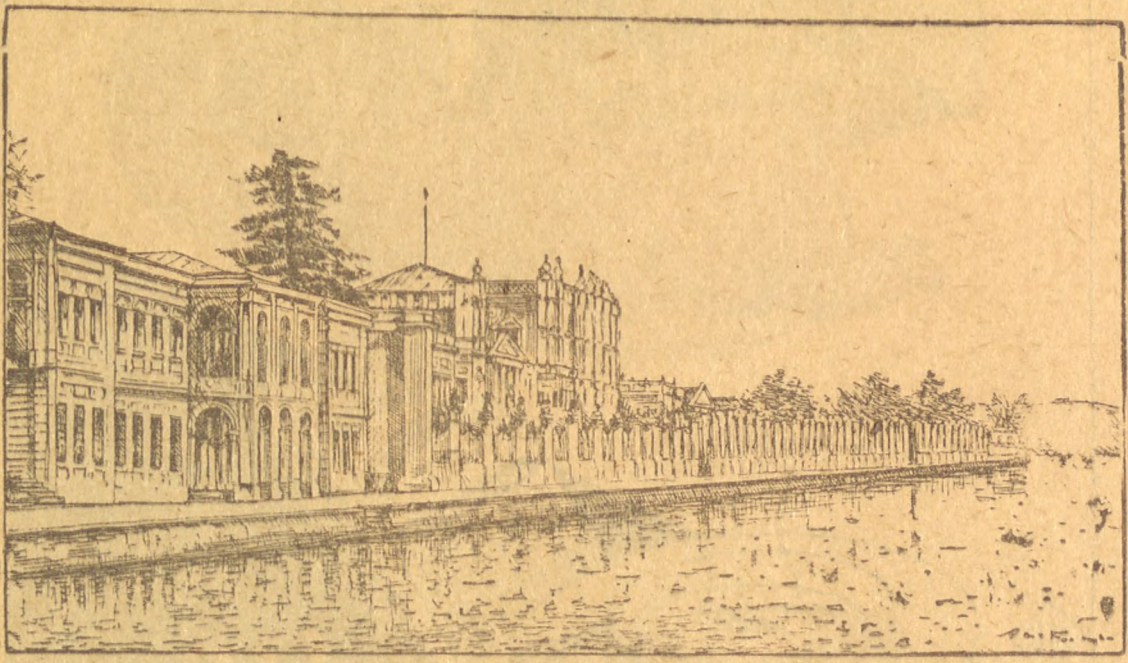


TARİHTEN SAHİFELER

Dolmabahçe Sarayı

Yazan: Halûk Y. Şehsüvaroğlu



Osmanlı hükümdarları 19 uncu asrın ikinci yarısından itibaren Topkapı Sarayını terk ederek Dolmabahçedeki yeni sarayı daimî ikametgâh olarak kullanmışlardır (1).

Abdülmeccid'in Karabet Balyan ustaya yaptırdığı Dolmabahçe Sarayı bazı söylentilere göre yetmiş milyon franga mal olmuştur. İktisadî buhran yıllarında bu kadar fazla bir masrafla inşa edilen saray hakkında bizzat Abdülmeccid (Beşiktaş Sarayı da pek tekellüflü oldu. Daha sadece olabilirdi) demiştir.

Saray 19 uncu asrın ağır ve fazla tezyinatlı üslûbunda bina edilmiş olmakla beraber yer yer eski mimarimizden de bazı kısımları ihtiva etmektedir. Altı yüz metre uzunluğunda mermer bir rıhtım üzerine kurulmuş bulunan saray, orta yerde yüksek bir merasim dairesi ve bu daireye kapalı dehlizlerle bağlanmış sağlı, sollu diğer iki daireden mürekkebdir.

Asıl saray mabeyin, hünkâr, muayede salonu isimlerini alan bu kısımlardan başka valide sultan, kadinefendiler, şehzadeler ve Veliâhd dairelerini de ihtiva etmektedir.

Sarayın cephesi mabeyin dairelerinden bugün resim ve heykel müzesi bulunan Veliâhd dairesine kadar iki yüz seksen dört metredir. Arkadan amud şeklinde binaya merbut bulunan ve ismine bugün kapalı daire denilen eski valide dairesinin uzunluğu ise doksan beş metredir. Asıl saray, müştemilâtı haric olarak tahminen 16670 metre murabba kadar geniş bir sahayı işgal etmektedir.

Sarayın müştemilâtı arasında pağalar, kızlarağası, musahibler, harem kapıcıları mefruşat daireleriyle, camliköşk, kuşluk köşk ve hareket köşkleri bulunmaktadır.

Binanın inşaatında Marmara adalarından çıkarılan maviye bakar bir nevi mermer kullanılmış, iç tezyinatında ise billûr, su mermeri, somaki, kakma gibi kıymetli malzeme sarfolunmuştur.

Sarayın tavanları ve duvar tezyinatı Fransız, İtalyan sanatkârlar tarafından nakşedilmiştir. Bilhassa Séchan isimli bir sanatkâr sarayın dekore edilmesinde ve döşenmesinde çalışmıştır. Saraya 17 ve 18 inci asırlarda Fransız ustaları elinden çıkmış mobilyaların ya kendileri veyahud sadakatle ve zevkle kopya edilmiş örnekleri konulmuştur.

Sarayın Sultan Aziz tarafından, Avrupa seyahati esnasında toplanmış ve sonradan da meşhur resamlara yaptırılmış nadide bir resim koleksiyonu mevcuttur. Ayrıca saat, şamdan, vazo vesaire gibi eşyası da pek kıymetlidir. Sarayda otuz altı tane büyük avize ve müteaddid Bohem şamdanlarla, gümüş şamdanlar vardır. Muayede salonundaki dört buçuk ton ağırlığında ve yedi yüz elli ampullü büyük avizenin Kraliçe Viktorya tarafından hediye edildiği söylenir.

Dolmabahçeyi yapıldığı yıllarda gezmiş bulunan bir yabancı intibalarının şu şekilde nakletmektedir: (Yeni saray bir ermeni mimar tarafından yapılmıştır.

Bugün inşa ettiğimiz her yapı gibi o da muğlaktır. Eski'nin bütün sistemleri kamun içinde yer alır. Bina göz kamaştırıcı bir lüks ve muazzam bir hercümere içindedir. Bütün minarî tarzlar birbirine girmiştir.

Buna mukabil binanın dıştan umumî görünüşü oldukça sadedir. Bir bakışta hepsini kavramak mümkündür. Esas kısmın yanlarında iki uzun daire halinde alçak kanadlar vardır. Bu iki kanad üzerine bazan İyoniyen, bazan devrik tarzda kolonlar yer almıştır. Ve iki daire birbirine taraçalar, galerilerle bağlanır. Sarayın cephesi işlenmiş dallar ve çiçeklerle süslenmiştir. Sarayın içi Avrupa lüksünün bütün dekoratif şa'şaalı ile doludur. Odalar dizi halinde birbirini takip eder, her daire geniş bir koridora açılır.

Padişahın hususî dairelerinde âdeta Versailles Sarayının bir aksı vardır. Bütün möbleler Fransadan gelmiştir ve 14 üncü Louis üslûbunda. Operanın bir dekoratörü bu sarayın salonlarından bir tanesini tamamen döşemek vazifesile tanzif edilmiştir ve Türklere Fransız sanatının ihtişamı hakkında iyi bir fikir verecek şekilde çalışmıştır... (2).

Dolmabahçe Sarayının mabeyin, hünkâr ve valide daireleriyle camlı köşk kısmı iki yüz küsür odayı ihtiva etmektedir. Mabeyin ve hünkâr dairelerinde sekiz büyük salon vardır. Bunlar altta medhal salonu,

üst katta merasim salonu, zulveçheyin salonu, mavi salon, harem salonu gibi muhtelif isimler taşımaktadır. Bu geniş salonlardan altısı 43, biri 35 ve haremdeki en büyüğü ise 47 metre uzunluğundadır.

Sarayın içinde tarihi hâdiselerin cereyan ettiği meşhur odaların da ayrıca isimleri vardır. Mabeyin dairesinin üst katında deniz tarafında ve köyedeki büyük salon sefirlerin kabul salonudur ve (Kırmızı oda) ismile anılır. Bu kısımda ve zulveçheyin salonuna girerken sağ taraftaki salona (Somaki salon) denilmektedir.

Hükümdarların bazı ziyaretleri kabul ettikleri bu salonda Cumhuriyet devrinde de Cumhurbaşkanlarımız kendilerini ziyaret etmiş yabancı devlet reisleriyle görüşmüşlerdir.

Sarayın isim alan diğer odaları arasında has oda, vükela odası, arz odası bulunmaktadır. Binanın sokak tarafından müzik odası ismile anılan bir oda vardır. Aynı hizada ve hünkâr dairesinde sırasile taş oda, aynalı oda, resim odası, esvab odası isimli salonlar sıralanmaktadır.

Eski hünkâr dairesinin başlangıcında ve terasın yanındaki gömneli büyük salon da gene (Kırmızı oda) ismile harem kabul odası olarak bilinmektedir.

Sarayda mabeynin büyük medhal salonundan yukarıdaki merasim salonuna çıkışı billûr parmaklıklı olmak üzere beş büyük merdiven vardır. Altı, yedi tane kadar da servis merdiveni mevcuttur. İlk olarak Atatürk zamanında hususî daireye bir asansör konulmuştur.

Sarayın muhtelif dairelerinin deniz ve sokak tarafına açılan kapılarının sayısı da on kadardır. Biri tramvay caddesi üzerinde, diğeri saat kulesi tarafında olmak üzere iki büyük saltanat kapısı vardır. Diğer kapılar koltuk kapı, mefruşat kapısı, valde kapısı, Veliâhd kapısı, baltacılar kapısı, mutfak kapısı gibi isimler taşımaktadır.

Dolmabahçe Sarayı, mimarisinin tenkide uğrayan bazı taraflarına rağmen 19 uncu asırda inşa edilmiş en güzel ve en büyük dünya saraylarından biridir. İstanbul ken di devri ve üslûbu içinde belli başlı

âbidelerinden olan bu saray içinde geçen tarihî vak'alar bakımından bilhassa büyük bir ehemmiyet taşımaktadır.

Tanzimatı ilân eden Abdülmeccid yaptırdığı bu sarayda altı sene yaşamış ve burada ölmüştür. Yerine geçen biraderi Abdülaziz 15 senelik saltanat devrini Dolmabahçede geçirmiş, Mithat Paşa ve arkadaşları tarafından bu sarayda hal' edilmişti. V. inci Murad üç aylık saltanat devresini burada tamamlamış ve II nci Abdülhamid de saltanatının ilk aylarında Dolmabahçede oturmuştur.

Dolmabahçe muayede salonunda 19 mart 1877 günü ilk Mebusan Meclisimizin açılış merasimi yapıldı. 93 harbinin acı hatıralarından biri olarak Grand Dük Nikola bu sarayda II nci Abdülhamidi ziyaret etti.

II nci Abdülhamid yerine tahta çıkan V inci Mehmed Reşad Dolmabahçe Sarayında oturdu. Bu münasebetle otuz iki yıl harab bir hale gelen bina esaslı bir tamirden geçirildi. Meşrutiyet devrinde kurulan hükümetlerin ve bazı yabancı hükümdarların sarayla olan münasebetleri ve ziyaretleri bakımından da Dolmabahçenin tarihi mühimdir.

Son Osmanlı Hükümdarı VI nci Mehmed Vahideddin de bir müddet Dolmabahçede oturmuştu. Son Halife Abdülmeccid Efendi Büyük Millet Meclisi kararla 3 mart 1924 sabahı sarayı ve memleketi terketti.

1 temmuz 1926 günü şehrin misafiri olarak İstanbul'a gelen Atatürk Dolmabahçe Sarayında oturmuş ve burada müteaddid siyasî görüşmeler yapmış. Dil ve Tarih Kongrelerini toplamıştı. Büyük Atatürk son rahatsızlık günlerini de sarayda geçirdi ve 71 numaralı odada 10 kasım 1938 sabahı vefat etti.

Sarayda Atatürk'ün ve ikinci Cumhurbaşkanını İnönü'nün zamanlarında bazı yabancı devlet reisleri, siyasî şahsiyetler kabul edilerek, görüşmeler yapılmıştı.

(1) Dolmabahçedeki eski saray hakkında malûmat için 1 mayıs 1949 tarihli Cumhuriyet'e bakınız.

(2) Louis Enault Constantinople et le Turquie.

