

MUSEES DE TURQUIE

Musée des oeuvres turques et islamiques

Le Musée des Oeuvres Turques et Islamiques, avec toutes ses oeuvres, est un musée exposant les plus importantes oeuvres de l'art islamique ainsi que la "synthèse" du passage des turcs à l'Islam.

Le Musée des Oeuvres Turques et Islamiques se trouve à l'intérieur du palais historique "İbrahim Pacha" qui s'élève à "At Meydanı" (hippodrome), l'un des centres les plus anciens et les plus importants d'Istanbul.

Le palais "İbrahim Pacha" est l'unique exemple, à l'heure actuelle,



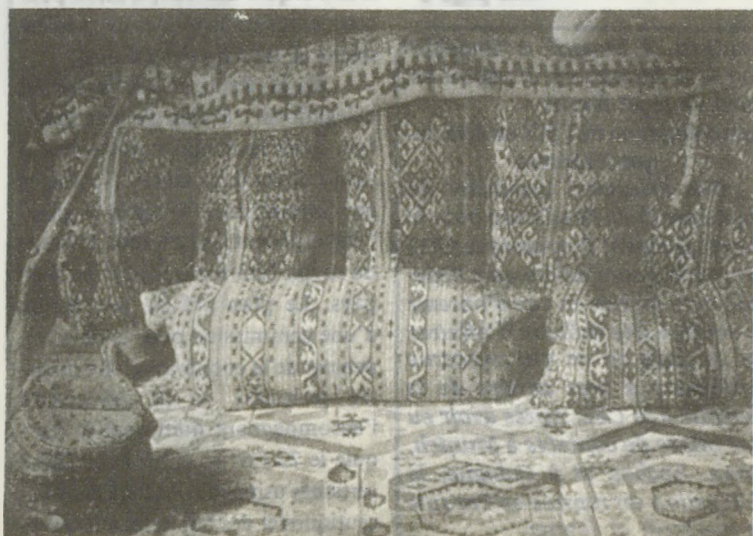
des palais propres aux grands vizirs ottomans. Le plus ancien document concernant le palais est l'histoire de Solakzade, qui parle d'une restaura-



Céramiques et verreries

tion en 1521, mais nous ne savons pas quand et dans quel but fut construit le bâtiment.

Ce bâtiment fut donné comme cadeau en 1551 par Kanuni Sultan Süleyman "Soliman le Magnifique" à son grand vizir, İbrahim Pacha qui



Tissage



Travail du bois

gagna son amitié et son estime et qui lui servit de grand vizir pendant 13 ans. İbrahim Pacha qui tomba ensuite en disgrâce fut tué mais le bâtiment fut toujours appelé par le nom du grand vizir.

Le bâtiment qui changea très peu de propriétaire et qui fut utilisé comme palais du grand vizir est entré dans l'histoire comme un palais aussi magnifique que le palais de Topkapı de l'époque et fut le théâtre de plusieurs cérémonies et fêtes.

Contrairement aux architectures civiles en bois le bâtiment put se maintenir jusqu'à nos jours grâce à sa construction en pierre.

Utilisé lors des époques qui suivirent comme bureau du trésorier général, "Mehterhane" (endroit où la musique impériale donnait des concerts populaires) et prison, le palais subit plusieurs transformations à la suite des incendies, tremblements de terre et de plusieurs restaurations; en 1906 sa majeure partie fut transformée en bâtiment de titres de propriété et de cadastres; en 1948 on fit détruire une grande partie du bâtiment lors de la construction du Palais de justice. Restauré depuis 1967, c'est aujourd'hui



Manuscrits et calligraphies

le nouveau bâtiment du Musée des Oeuvres Turques et Islamiques, le palais "İbrahim Pacha" fut ouvert le 22 mai 1983, en même temps que l'exposition des Civilisations Anato-

liennes. Le palais "İbrahim Pacha" a une importance très particulière, étant l'unique et le meilleur exemple de l'architecture civile ottomane du 16ème siècle.

Vers la fin du 19ème siècle, les travaux pour regrouper les oeuvres turques et islamiques se sont accélé-



Du palais au musée

rés et le célèbre muséologue, Osman Hamdi Bey regroupa les oeuvres de la période ottomane, en une collection dans le pavillon aux faïences.

Les travaux faits entre 1911 et 1914, afin de rassembler les oeuvres appartenant à diverses fondations dans différentes régions de l'empire furent achevés en 1914. Le notable de l'époque, le directeur des fondations, Hayri Efendi, décida que les oeuvres rassemblées seraient exposées dans l'hôpital psychiatrique de Süleymaniye de l'époque dit "Darüzzifaye" sous le nom de

"Evkaf-ı İslamiye" ce qui veut dire fondation islamique.

Le musée fut ouvert aux visiteurs le lundi 14 avril 1919 et Hakkı Bey en fut le premier directeur.

Suite à la suppression en 1924 de la direction des fondations dite "Evkaf-ı Nezaret" le musée se rattacha à la direction générale des fondations; en 1926 il passa au ministère de l'éducation nationale, son nom fut changé en "Musée des Oeuvres Turques et Ottomanes" et il fut transformé ensuite en une section du musée de Topkapı. A la fin des travaux faits avec la direction générale des musées et des oeuvres anciennes, il fut de nouveau transformé en un musée indépendant en 1964.

Le Musée des Oeuvres Turques et Islamiques ouvra son exposition au peuple le 25.5.1983 et toutes les oeuvres de l'hôpital psychiatrique de Süleymaniye furent transportées dans ce nouveau bâtiment équipé avec la technologie contemporaine.

Le musée des Oeuvres Turques et Islamiques est un musée qui a gardé jusqu'à nos jours les oeuvres de la calligraphie ottomane à partir des époques très anciennes, qui expose les meilleurs exemples de l'art de tapisserie dans le monde et qui comprend la plus belle collection de tapis du monde. A part cela, il possède des pièces de céramique et de verre très précieuses, des ouvrages sculptés en bois et des inscriptions en pierre.

Le Musée des Oeuvres Turques et Islamiques, avec toutes ses oeuvres, est un musée exposant les plus importantes oeuvres de l'art islamique ainsi que la "synthèse" du passage des turcs à l'Islam.

C'est là, l'importance de l'histoire culturelle du musée.

Fouilles dans la cité antique d'Assos

Istanbul (A.A)- Le professeur Ümit Serdaroğlu qui dirige l'équipe turque qui poursuit les travaux archéologiques dans la ville antique de Assos, a indiqué qu'aux alentours de Assos, la région était riche d'un point de vue historique et qu'il fallait accorder une grande importance et soutenir de tels travaux dans notre pays.

Dans une déclaration, le professeur Serdaroğlu a précisé que cette ville antique avait été découverte entre 1881 et 1884 par des archéologues américains qui effectuaient alors des excavations dans cette région et qui avaient mis au jour plusieurs oeuvres du 6ème siècle avant J.C.

Il a noté que certaines oeuvres appartenant aux Lydiens et Perses avaient été sorties du pays, selon les accords signés et exposées au musée de Boston et que le reste des oeuvres était exposé au musée archéologique d'Istanbul et dans le musée de Çanakkale.

Signalant que 100 ans après la première fouille, une équipe turque avait commencé il y a 9 ans des travaux de fouille dans la ville antique et aux alentours, M.Serdaroğlu a indiqué qu'Assos était un important centre d'habitation historique.

Il a indiqué que lors des travaux menés jusqu'à présent, avaient été mis au jour plusieurs ustensiles et des statuettes appartenant à la période entre le 6ème siècle avant J.C. et l'époque romaine. Outre ces recherches, il a été également réalisé la restauration des oeuvres historiques de cette région.

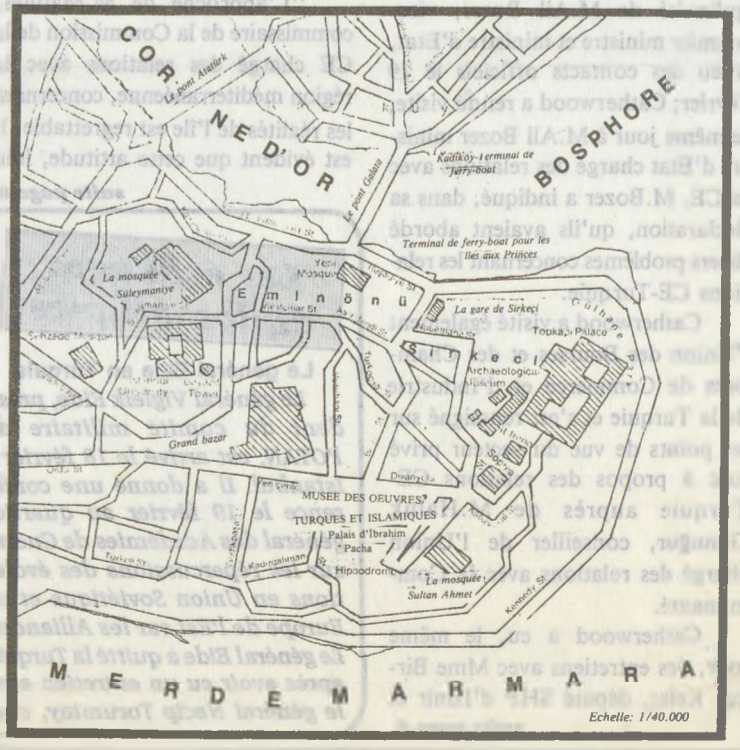
Notant que divers objets avaient été trouvés dans les tombes où ils avaient été enterrés avec l'individu selon les traditions, dans la ville antique à 17 km. d'Ayyacık (Behramköy), le professeur Serdaroğlu a précisé que ces oeuvres étaient présentées au musée de Çanakkale.

L'histoire d'Assos La ville de Assos qui est née en Anatolie de l'ouest 1000 ans après J.C. est devenue ensuite une colonie des Aliolis par les personnes venues de l'île Lesbos. Puis, la ville

est passée au 6ème siècle av. J.C. sous la souveraineté des Lydiens et des Perses.

Assos a été rattachée au royaume de Pergame par le passage d'Alexandre le Grand en Anatolie.

Cette ville a été appelée à l'époque byzantine "Makhromion" et était devenue une petite ville. En 1330, elle a été rattachée au beylicat de Karesi et a perdu totalement son importance.



Echelle: 1/40.000

