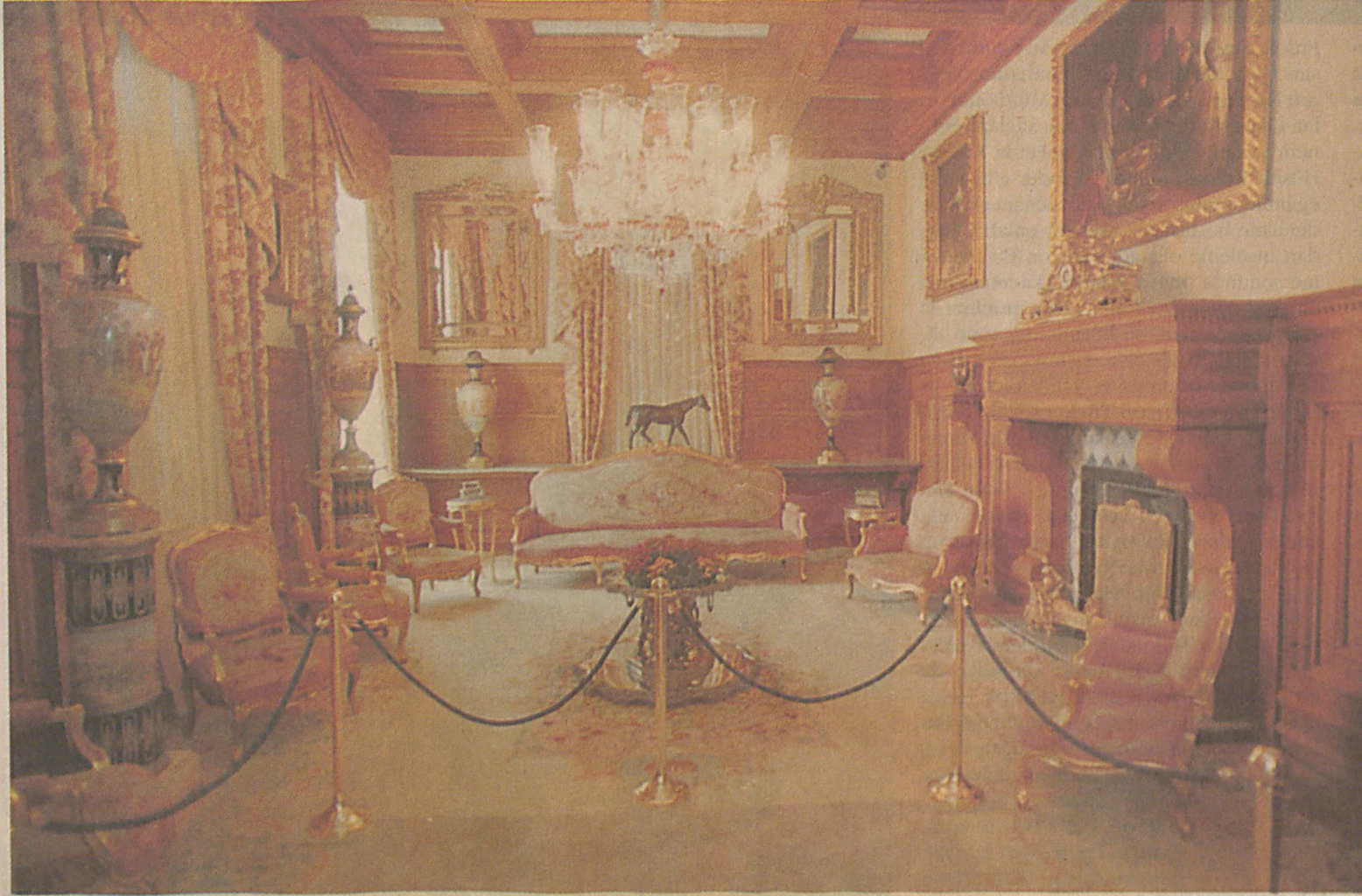


Sakıp Bey müzesini kurdu

Sakıp Sabancı'nın 11 Haziran'da halka açılan müzesi, iyice paspasa dönen müzecilik standartlarını bir hayli yükseltecek gibi görünüyor.

Fermanlar, çağdaş bir görseleğe sahip sülüs yazılar, altın varaklı imzalı eşsiz Kuran - ı Kerim'ler, **Osman Hamdi**'den **Cevat Dereli**'ye oryantalist, empresyonist ve kübik - konstrüktivist üslup çeşitliliği sergileyen Türk resim seçkisi üzerine kurulu **Sakıp Sabancı Müzesi**, görünüşte birbirinden bağımsız iki ayrı alanı yan yana getiriyor. Eskinin atlı, yeninin hatlı köşkü kendisine yazı ile görüntünün biçimsel ve söylemsel imkânsızlığını hedef seçmiş durumda. Araştırmacılar ve izleyiciler için ilginç ve merak duyulacak bir söylem **zenginliğine** sahip bu karşılık, zaman dizinsel olarak da neredeyse 500 yıllık bir kültür dilimini uzmanlık alanı olarak belirlemiştir.

Sahil yolunun kenarında yüzü boğazın maviliğine bakan müze, tıpkı barındırdığı yapıtlar gibi iki karşıt mekânın uyumlu birliğinden oluşuyor. Daha önce **Louvre** ve **Metropolitan** müzelerinde sergilenen hat koleksiyonu Sabancı ailesinin yaşadığı ve şu an için kısmen öyle korunan **Atlı Köşk'e** yerleştirilmiş. (Louvre'daki sergiyi izleme olanağına sahip oldum. Yapıtların, yerlerini yadırgamadıkları bu sergi hem çok geziliyordu hem de etkileyici bir atmosfere sahipti.) Sergi trafiği buradan başlıyor. Girişte yer alan gift shop (yapısını ve yerini pek bulamamış) ve duvarlarında **Civanyan** ve **Ayvazovski**'nin peyzaj görünümünün aslı olduğu anı salonlarının ardından üst kata çıkıyorsunuz. Burada, vitrin içlerinde Kuran - ı Kerim'ler, duvarlarda ise hat koleksiyonundan örnekler yer alıyor. Bilgisayar odasında koleksiyonun geri kalanını izledikten sonra kış bahçesinden resimlerin sergilendiği modern galeri mekânına ulaşıyorsunuz. Koleksiyon, Hüseyin Zekai, Osman Hamdi, Şeker Ahmet ve Süleyman Seyyit'ten başlayarak 19. yy. sonu - 20. yy. başının seçkin eserlerinden oluşuyor. 1914 Kuşluğu ressamı içerisinde özellikle Nazmi Ziya'nın 20'ye yakın yapıtı görülmeye değer. **Avni Lifij**'ler de bir o kadar göz dolduruyor. Türk resminin kendisini natüremort, peyzaj ve figür üzerinden nasıl görünür kıldığını merak eden **araştırmacı** ve **sanat**



Eskinin atlı, yeninin hatlı köşkü, özenli bir müze artık.

tarihçileri için bu iki katlı salon iyi bir gözlem sahası. **Hat** koleksiyonunun yer aldığı salonlar köşkün doğal odaları olduğu için özel bir şey söyleyemeyeceğim ama resimlerin sergilendiği mekân bence şu an için İstanbul'un en kullanışlı galerisi durumunda. Duvarlar natür ve yalın, suni ışıklandırma ne baskın ne de gözü yoruyor. Tavanlar ve salon genişliği resimlerle diyalog kurulabilecek yükseklik ve genişlikte. Dolayısıyla sadece **koleksiyona** değil hazırlanacak ve dışarıdan getirilecek pek çok sergiye de ev-sahipliği yapabilir bu mekân.

Müzenin bahçesi ise, iç mekânlar kadar

ayrıntılı düşünülmemiş. Suratları birbirine benzeyen Sabancı ailesinin heykelleri ve girişte mekâna adını veren at heykeli dışında bahçeye **kimlik** kazandırabilecek üç boyutlu bir çalışma yok. Umarım bu eksiklik en kısa sürede giderilir.

Kültür kapitalin yerini alıyor

Belli ki kültürün, kapitalden çok daha prestijli ve erk sahibi kılan yönünü keşfeden Sakıp Bey ve etrafında yer alan danışma kurulunun özenli ve özverili çabalarıyla kurulan müze, bir kaç sanat yazarı ve eleştirmenin uzun süredir gözlemediğini ispatlar nite-

likte. Batı'da **burjuva** sınıfı sanata yaptığı yatırımları, kısmen iktidara ortak olma kısmen de bir bilinç sorunu olarak açtığı müzelerle görünür kıldı. Bu **görünür** kılmanın tarihi neredeyse 80 bilemediniz 100 yıllık. Bizde bu ayrıcalığın ve sorumluluğun farkına varabilmiş sadece iki aile mevcut. **Koç** grubunun **Sanayii** ve **Sadberk Hanım** müzelerine karşılık Sabancı'nın Hat Artı Resim Müzesi çitayı iyice yükseltmiş durumda. Bundan sonra bu işe soyunacak aile veya kurumlar **vizyonları** epeyce genişletmek zorunda kalacaklar.

LEVENT ÇALIKOĞLU



Sakıp Sabancı Müzesi'nde hat sanatının örnekleri (üstte) ve seçkin eserlerden oluşan koleksiyonlar (altta) yer alıyor.

