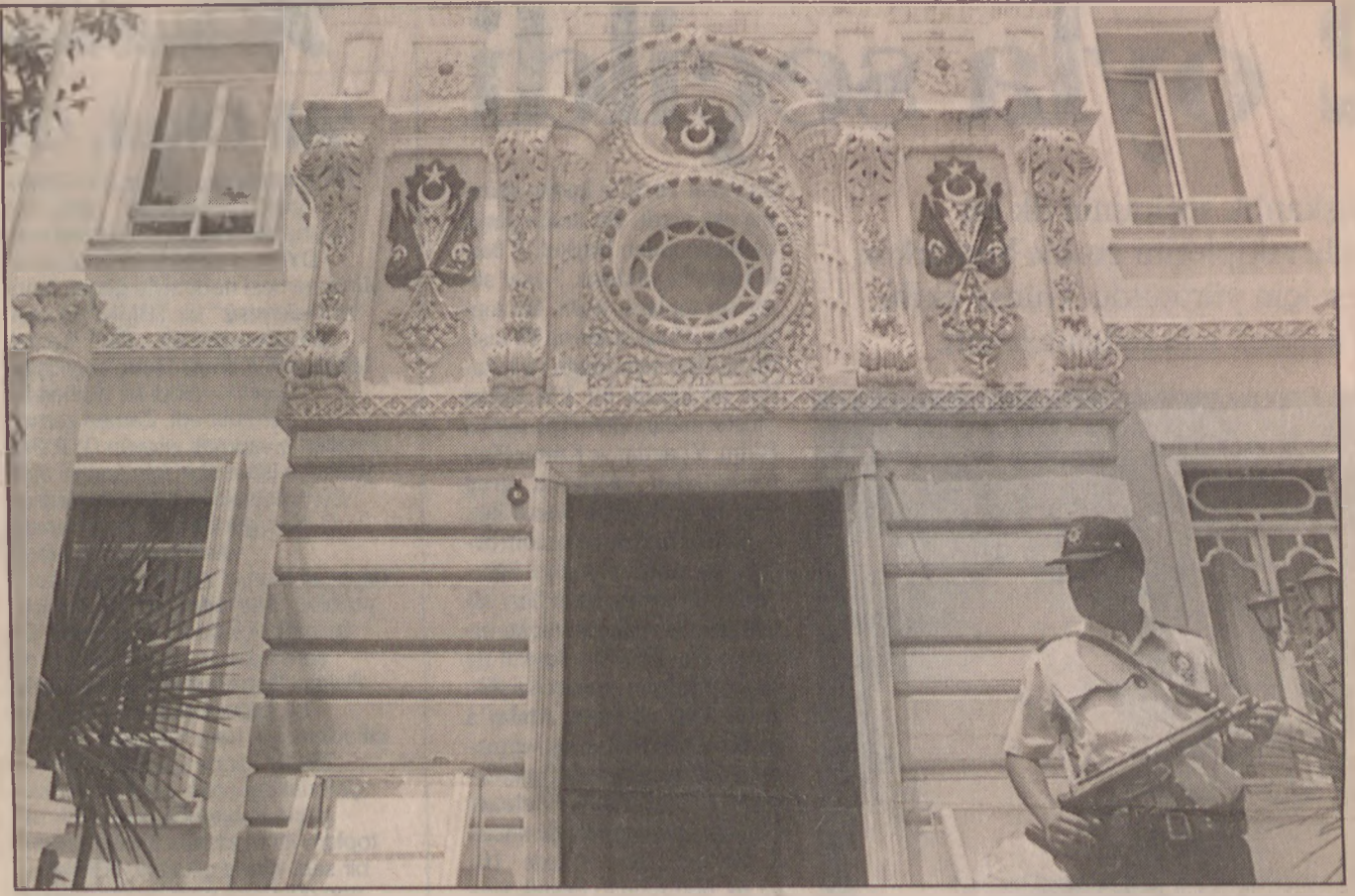


19. yüzyılda Tophane Amire-i Beyi'nin konağından kara kolluğuna dönüşen iki katlı bir bina

Günümüzde rıhtımı kapatan gümrük binasının arkasında kalan Karaköy Karakolu, halkın değilse de turistlerin büyük ilgisini çekiyor... Bugün yerli-yabancı herhangi bir kişi herhangi bir karakolun önünde durup binanın fotoğrafını çekmeye kalksa güvenlik açısından gözaltına alınma olasılığı yüksekken Karaköy Karakolu'nda özellikle yabancı turistlere poz vermekte bir sakınca duyulmuyor...



# Karaköy'ün süslü karakolu



'Herhangi bir yerde'

DENİZ SOM

**I**stanbul'un ilk karakolunun nerede kurulduğu bilinmiyor ama Osmanlı'da ilk karakolun İstanbul'da kurulduğu biliniyor... Kültür Bakanlığı'nın yıllar önce yayımladığı "İstanbul" kitaplarından birinde Sultan II. Mahmut'un 19. yüzyılın ilk çeyreğinde yeni çeri ocağını kaldırıp düzenli yeni bir ordu kurduktan sonra İstanbul'un asayişini kontrol etmek üzere kolluk sistemini de yeniden oluşturduğu ve kent içinde kara kolluğu inşa ettirdiği yazıyor.

Ordu yeniden düzenlense de kara kolluğu yine askeriyenin bir parçası olarak devam ediyor...

Kitap, Osmanlı'da Batı mimarisi üslubunda yeni yapılan karakollardaki çifte sütun üzerinde üçgen alınlıklı girişin devlet otoritesinin bir simgesi olduğunu vurguluyor ve Çarşamba Karakolu'nu örnek yapı gösteriyor. Gelin görün ki İstanbul Emniyet Müdürlüğü'nün kayıtlarında Çarşamba Karakolu'na ilişkin üçgen alınlıklı bir kayıt bulunmuyor. Tarihi kayıtlar, Üsküdar'daki Çinili Karakol'un, Karaköy Karakolu'nun ve Muammer Karaca'nın tiyatro oyunu ile ünlendirdiği Cibali Karakolu'nun adresini veriyor... Kitap "Daha geç dönemlerde Tophane Rıhtımı Caddesi üzerindeki gibi dışı daha süslü olanları yapılmıştır" dediğine göre "Herhangi Bir Yerde"nin yolu Karaköy Karakolu'na düşüyor...

## Voyvoda Karakolu

Burası eski Voyvoda Karakolu... Karakol, Slavca asker sürücü anlamında Osmanlı'nın voy-voda dediği Eflak ve Boğdan prenslerinden birini ağırlamadığına göre niye Voyvoda? Sorunun yanıtı Karaköy'deki Bankalar Caddesi'nin eski adının Voyvoda Caddesi olmasında yatıyor olsa gerek... Karaköy'de 19. yüzyılda başka bir karakol bulunuyor; Aziziye Karakolu...

Yine II. Mahmut yıllarına dönersek... Tophane Kışlası'nın ve top dökümhanesinin yanması üzerine 1823'te Tophane yeniden kurulurken henüz rıhtım yolu olmayan kıyıya bir cami ve az ötesine de Tophane Amire-i Beyi için iki katlı sekiz odalı bir konut yaptırılıyor...

II. Mahmut'tan sonra tahta çıkan Abdülmecid döneminde bu kez askeriyeden ayrı ve Paris Polis Nizamnamesi alınıp "polis" adı kullanılarak yeni bir kolluk kuvveti kurulduğunda Aziziye Karakolu kapatılıp Tophane Amire-i Beyi'nin konutu Karaköy Karakolu'na dönüştürülüyor...

Bina, kara kolluğuna ayrılınca ön cephesi taş kabartmalarla süsleniyor... Kabartmalarda kara kolluğunun arması kendini gösteriyor:

İki yana doğru birer Türk bayrağı ve birer mızrak; bayraklar kırmızıya boyanmış, ay ve yıldız beyaz... Tepedeki yerinden düştükten sonra bir ucu kırık şekilde kapı girişindeki cam kutu içinde saklanan taş alınlığın çevresinde süngülü tüfek, balta, mızrak, tabanca, terazi ve madalya...

Terazi, asayişten sorumlu kara kolluğunun bir yandan da adalet dağıttığını anlatıyor...

## Turistlerin ilgisi

Günümüzde rıhtımı kapatan gümrük binasının arkasında kalan Karaköy Karakolu, halkın değilse de turistlerin büyük ilgisini çekiyor... Bugün yerli-yabancı herhangi bir kişi herhangi bir karakolun önünde durup binanın fotoğrafını çekmeye kalksa güvenlik açısından gözaltına alınma olasılığı yüksekken Karaköy Karakolu'nda özellikle yabancı turistlere poz vermekte bir sakınca duyulmuyor... Hatta, turistler içeri girmek isterse bina da gezdiriliyor... Çünkü burası bir karakoldan çok müze gibi...

Beyoğlu Emniyet Müdürlüğü'ne bağlı Karaköy Karakolu'nun genç amirinin anlattığına göre karakolun sorumluluk bölgesine Şişhane, Karaköy, Tophane, Perşembe Pazarı, Kabataş, Cihangir ve Gümüşsuyu'nun bir kısmı giriyor ve bölgenin yerleşik nüfusu 21 bini ancak buluyor... Fakat güneşin doğup işyerlerinin açılmasıyla birlikte nüfus 1 milyonu aşıyor... Karaköy gibi bir merkezden gelip geçenler de hesaba katılırsa gündüz nüfusu 2 milyona yaklaşıyor...

İlginçtir bu bölge, ki İstanbul'un tek genelevinin de bulunmasına karşın, Beyoğlu'nda suç oranı en düşük bölge olarak dikkat çekiyor... İşlenen suçlarda ise hırsızlık ve yaralamalı trafik kazaları öne çıkıyor...

İki katlı, dışı arka cephe hariç taş, içi ve arka cephesi ahşap binanın iki kanatlı ağır demir kapısından geniş bir sofaya giriliyor... Sofa, günümüz apartmanlarındaki salonlardan daha büyük... Kapı girişinden sonra birkaç basamakla çıkılan sofanın karşı tarafı bahçeye açılıyor...

Giriş katında ön cephede iki, arka cephede iki, toplam dört oda sofaya açılıyor... Tavan yüksekliği altı metreye yaklaşıyor... Giriş ve ön odalardaki tavanlar sarı yıldız süslemelerle bezeleli... Üst kata taş basamaklı merdivenle çıkılıyor... Düzen alt kattaki gibi;



Karaköy Karakolu'nun giriş katında ön cephede iki, arka cephede iki, toplam dört oda sofaya açılıyor...

burada da dört odanın kapısı üst kat sofasına açılıyor... Üst kattaki sarı yıldız tavan süslemeleri de ön odalara ve sofaya yapılmış... Arka cephedeki odaların tavanları süslemesiz...

## Gökyüzüne uzanan direkler

Üst kattaki salonun penceresi var da yok gibi... Tophane Amire-i Beyi'nin konutuyken üst sofada deniz manzaralı geniş bir pencere olsa gerek, fakat bina kara kolluğuna çevrildikten sonra boy hizasının üstünde yuvarlak bir pencere açılmış benziyor... Şimdi bu yuvarlak pencereden, rıhtım yanan gemilerin gökyüzüne uzanan direkleri görülüyor...

Tarihi binadaki Karaköy Karakolu'nda hiç kuşkusuz nezarethane ayrı bir önem taşıyor... Nezarethane, giriş katının arka cephesindeki sağ oda... Odanın içinde demir parmaklıklı iki oda ve odalarda birer tahta sedir ve battaniye...

Pencere üst katta ve demir parmaklıklı... O sıra nezarethane boştu... Karakolun her yanı binalarla çevrili olduğu için Karaköy Karakolu'nun nezarethanesinde "kötü muamele"ye uğrayan biri bağırma konu komşu başına toplanır... Bu bakımdan Karaköy Karakolu'nda ayna yok!

Karakolun aynası, tarihi konaktan kalma bir çerçevenin içinde girişte duruyor; altın yaldız çerçevesi aynanın altında da yine altın yaldızlı bir tırnak... Eskiden kalan iki eşya bu kadar...

Eskiye dönünce Paris Polis Nizamnamesi'nden uyarlanan 19. yüzyıl İstanbul'unda geçerli kurallar Emniyet Genel Müdürlüğü'nün arşivinde duruyor:

"İşsiz kalıp memleketine dönmek isteyen fakirlere ve bu fakirlerin hastalarına insanlık namına yardım edilmesin."

Neyse ki günümüzde artık böyle bir sorun kalmadı!

